

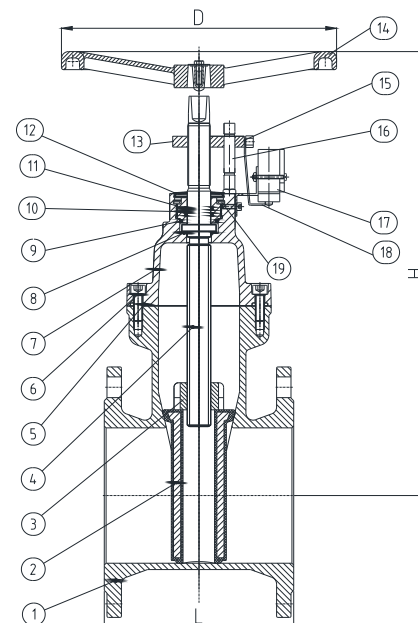
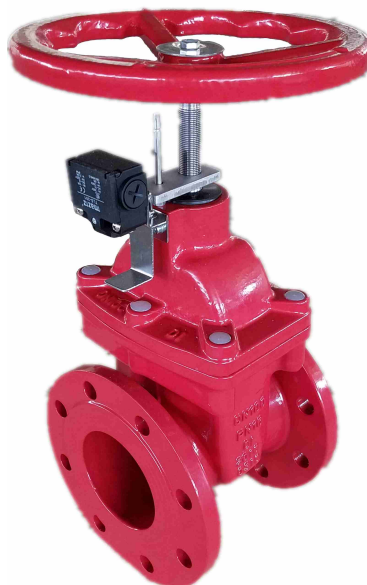


## Задвижка клиновая фланцевая для пожаротушения, с контроллером положения «открыто-закрыто» Passage V GV-01/F, Ду40-300

Зд 40(50,65,80,100,125,150,200,250,300)/1,6-Ф.УХЛ4-"Passage V GV-01/F"

### Спецификация материалов

№	Деталь	Материал
1	Корпус	Ковкий чугун
2	Обрезиненный клин	Ковкий чугун + EPDM
3	Гайка клина	Латунь
4	Шток	Нерж. сталь
5	Прокладка	EPDM
6	Болт	Углеродистая сталь
7	Крышка	Ковкий чугун
8	Шайба	полиоксиметилен
9	Уплотнительное кольцо	нитрил
10	Сальник	Латунь
11	Уплотнительное кольцо	Нитрил
12	Пылезащитное кольцо	Нитрил
13	Ползун	алюминиевый сплав
14	Штурвал	Ковкий чугун
15	Пластина указателя	Углеродистая сталь
16	Направляющий шток	Углеродистая сталь
17	Переключатель сигнала	
18	Фиксирующая пластина	Углеродистая сталь
19	Стопорное кольцо	полиоксиметилен



### Габаритные размеры задвижки

DN, мм	L, мм	D, мм	H, мм	n-d	Количество оборотов	Масса кг
40 (1½")	140	175	290	4-19	15	9,52
50 (2")	150	175	290	4-19	16	15,2
65 (2½")	170	175	305	4-19	18	18,08
80 (3")	180	255	330	8-19	22	20,94
100 (4")	190	255	365	8-19	26	22,56
125 (5")	200	305	440	8-19	26	37,50
150 (6")	210	305	475	8-23	31	45,00
200 (8")	230	355	570	12-23	41	80,00
250 (10")	250	405	675	12-28	51	127,00
300 (12")	270	405	755	12-28	61	147,25

Предельное отклонение габаритных размеров и массы ± 5%

Задвижка соответствует климатическому исполнению О категории размещения 4 для работы с нижним предельным значением температуры плюс 4 °С по ГОСТ 15150-69.

### ПРИМЕНЕНИЕ

Обычное применение (пожаротушение): вода.

Промышленное применение (водоканалы): вода.

Пример обозначения задвижки по ГОСТ Р 51052: **Зд 100/1,6-Ф.УХЛ4-"Passage V GV-01/F"**

### СЕРТИФИКАЦИЯ

Сертификат соответствия техническому регламенту ТР ЕАЭС 043/2017 "О требованиях к средствам обеспечения пожарной безопасности и пожаротушения" № ЕАЭС ВУ/112 02.01. ТР043 022.01 00062

**Срок действия с 12.10.2021 по 11.10.2026 включительно.**

### ТЕХНИЧЕСКИЕ ПАРАМЕТРЫ

#### Конструкция:

- невыедвижной шпindel с визуальным подтверждением положения задвижки;
- уплотнение шпинделя состоит из четырех О-образных колец и антипылевого кольца;
- обрезиненный клин;
- замена набивки под давлением;
- упорное кольцо высокой прочности;

- встроенный концевой выключатель (контроллер положения «открыто-закрыто»).
- класс герметичности – А (100% в двух направлениях).

**Покрытие:** эпоксидное.

**Соединение:** фланцевое PN16.

**Усилие при открытии:**

- Ду 40/50 – 30 Н·м
- Ду 65 – 50 Н·м
- Ду 80 – 50 Н·м
- Ду 100 – 60 Н·м
- Ду 125 – 80 Н·м
- Ду 150 – 90 Н·м
- Ду 200 – 150 Н·м
- Ду 250 – 200 Н·м
- Ду 300 – 200 Н·м
- Ду 350 – 350 Н·м

**Минимальное количество циклов «открытие-закрытие»:** 1000.

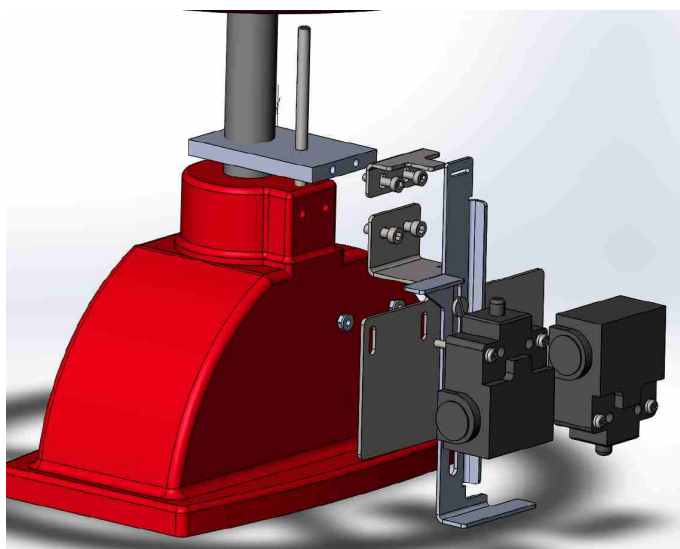
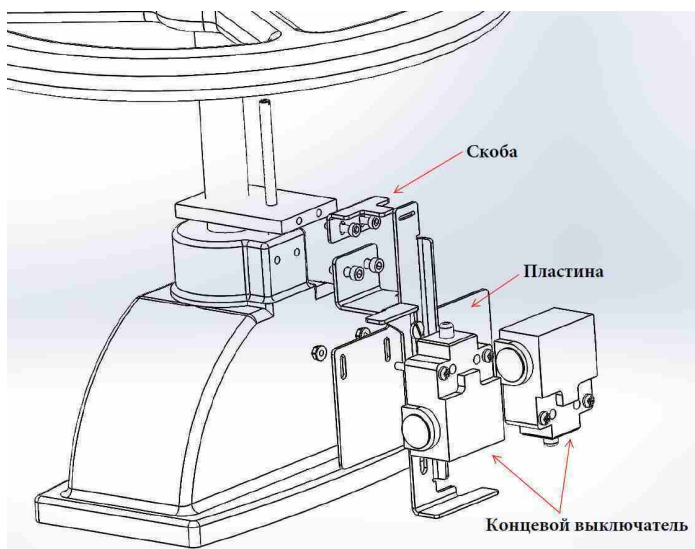
### УСЛОВИЯ ЭКСПЛУАТАЦИИ

Максимальное рабочее давление: 16 бар.

Рабочая температура: -10°C – +120°C.

Тестовое давление: 19,2 бара.

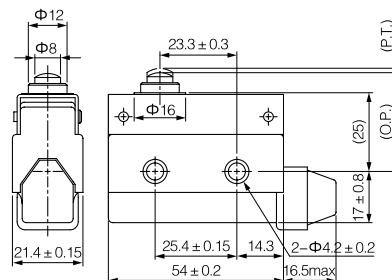
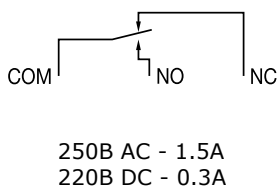
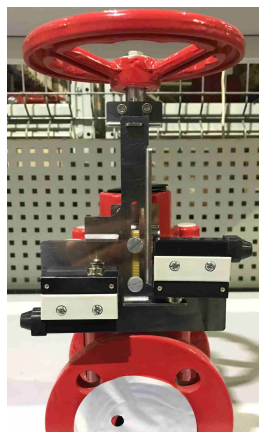
### Установка концевых выключателей для отслеживания положения открыто и закрыто на задвижках Ду 150, 200, 250, 300, 350, 400.



1. Демонтировать концевой выключатель установленный на заводе изготовителе.
2. Установить скобу на передвижной платформе штока задвижки.
3. Установить демонтированный концевой выключатель TLS-301 и дополнительный концевой выключатель Vi2-SU1 на пластине как показано на рисунке.
4. Установить пластину на корпус задвижки при этом проследить чтобы ползунок пластины плотно зафиксировался на скобе.
5. Полностью закрыть задвижку и отрегулировать концевой выключатель положения - закрыто.
6. Полностью открыть задвижку и отрегулировать концевой выключатель положения - открыто.
7. Затянуть все крепежные винты.

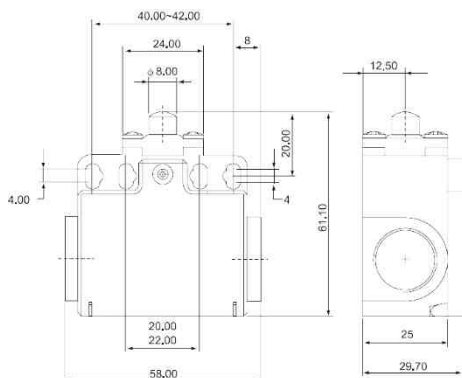
### Установка концевых выключателей для отслеживания положения открыто и закрыто на задвижках Ду 40, 50, 65, 80, 100, 125, 150, 200.

Установка концевых выключателей производится таким же способом, как и для задвижек Ду150-400 только пункт (3.) выполнять не требуется, так как концевые выключатели уже смонтированы на пластине. Тип концевой выключателя MEYERTEC MTB4-MS7103.

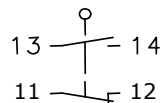


## КОНЦЕВОЙ ВЫКЛЮЧАТЕЛЬ TLS-301

Задвижки модели ДИНАРМ Passage V GV-01/F комплектуются встроенным концевым выключателем для индикации состояния клапана (открыто).



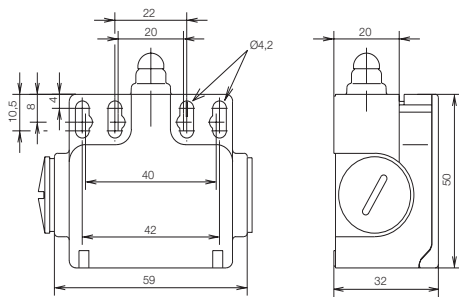
### Контакты



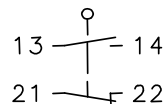
250В AC - 6А  
220В DC - 0.3А

## КОНЦЕВОЙ ВЫКЛЮЧАТЕЛЬ Bi2-SU1

Используется как дополнительный концевой выключатель положения - закрыто.



### Контакты



AC-15 U<sub>e</sub>/I<sub>e</sub> 240V / 3 A  
DC-13 U<sub>e</sub>/I<sub>e</sub> 24V / 3 A

**Внимание** Для коммутации концевых выключателей использование напряжения выше 24 вольт запрещено.

## Монтаж и эксплуатация.

### Общие указания

1. Задвижки должны использоваться строго по назначению в соответствии с указанными в данном паспорте техническими параметрами.
2. В процессе эксплуатации, пуско-наладочных и ремонтных работ не допускается использование задвижки в качестве регулирующего устройства.
3. Для своевременного выявления и устранения неисправностей необходимо периодически подвергать задвижку осмотру и проверке. Осмотр производится в соответствии с правилами и нормами, принятыми на предприятии, эксплуатирующем задвижки.

### Условия монтажа

1. Перед монтажом задвижки необходимо очистить (продуть) трубопроводы от грязи, песка, окалины.
2. Установочное положение задвижки на горизонтальном трубопроводе - приводом (маховиком) вверх. Допускается отклонение от вертикали до 80° в любую сторону. На вертикальном трубопроводе - любое.
3. Направление подачи рабочей среды - любое.
4. Рабочее положение клина - полностью открытое или полностью закрытое. Использование задвижки в качестве дросселирующего устройства не допускается.

Срок службы - не менее 10 лет

## Транспортирование и хранение

Условия транспортирования и хранения задвижки в части воздействия климатических факторов внешней среды – 3 по ГОСТ 15150-69

Задвижку следует транспортировать в транспортной таре на любых крытых транспортных средствах в соответствии с нормативными документами, действующими на данном виде транспорта. Транспортирование в районы Крайнего Севера и труднодоступные районы, а также хранение производить по ГОСТ 15846-2002.

Кратковременное хранение/транспортировка трубопроводной арматуры при отрицательных температурах допускается в условиях защиты резиновых частей от влаги. Длительное хранение арматуры при отрицательных температурах не допускается. Оставьте обрезиненный клин в слегка приоткрытом состоянии. В полностью закрытом положении эластомер подвергается ненужному сжатию. Предпочтительно хранить задвижки в крытом помещении. Длительное хранение на улице в неблагоприятных погодных условиях может привести к повреждению покрытия, эластомеров и уплотнений.

## Гарантийные обязательства

Гарантийный срок эксплуатации задвижки составляет 1 год со дня отгрузки потребителю при соблюдении потребителем правил монтажа, эксплуатации, транспортирования и хранения. Гарантийное обслуживание не производится в случаях нарушения требований, изложенных в настоящем руководстве или если нормальная работа оборудования может быть восстановлена его надлежащей настройкой и регулировкой, очисткой от грязи, проведением технического обслуживания изделия.

## Сведения о рекламациях

При отказе в работе или неисправности задвижки в период гарантийного срока и необходимости отправки изделия предприятию-изготовителю, потребителем должен быть составлен акт о неисправности с указанием даты выпуска и ввода в эксплуатацию устройства и характера дефекта.

Производитель имеет право без предварительного уведомления вносить изменения в изделие, которые не ухудшают его технические характеристики, а являются результатом работ по усовершенствованию его конструкции или технологии производства.

**Изготовитель** гарантирует соответствие клиновой задвижки Passage V GV-01/F требованиям ТУ 28.14.13-030-01322361-2020 при соблюдении условий транспортирования, хранения, монтажа и эксплуатации.

Гарантия аннулируется в случае несоблюдения требований по монтажу, а также при наличии на изделии механических или иных повреждений, не связанных с работой данного устройства. Компания-поставщик ни при каких обстоятельствах не несет финансовой ответственности, превосходящей стоимость данного устройства.

Наименование: \_\_\_\_\_

Параметры: \_\_\_\_\_

Количество: \_\_\_\_\_

Дата отгрузки: \_\_\_\_\_

Подпись: \_\_\_\_\_